



Člen a akcionář Burzy cenných papírů Praha

Člen České asociace obchodníků s cennými papíry



INFORMAČNÍ POVINNOST

PODLE PŘÍLOHY Č. 24 A 25 K VYHLÁŠCE Č. 123/2007 SB.

společnosti

CAPITAL PARTNERS a.s.

**SE SÍDLEM DUŠNÍ 22, PRAHA 1
IČ: 60 28 13 08**

k 30.6.2010

1.
Údaje o společnosti

CAPITAL PARTNERS a.s.

Sídlo

Dušní 22, PRAHA 1, PSČ 110 05

IČO

602 81 308

Datum zápisu v obchodním rejstříku

6.4.1994

Poslední změna v obchodním rejstříku

1.3.2010 – Ing. Ondřej Faltys - den zániku členství v představenstvu

16.9.2009 - Vladimír Černý - den vzniku členství v představenstvu

16.9.2009 – Tomáš Vavřínek – den vzniku členství v představenstvu

28.8.2009– Ing. Michaela Pospíšilová– den vzniku členství v dozorčí radě

Výše základního kapitálu

40 000 000

Výše splaceného základního kapitálu

100%

Emitované akcie

40 kusů akcií na jméno ve jmenovité hodnotě 1 000 000,- Kč v listinné podobě

Organizační struktura

Nejvyšším orgánem společnosti je valná hromada. Statutárním orgánem je dvoučlenné představenstvo volené valnou hromadou po předchozím souhlasu České národní banky. Kontrolním orgánem společnosti, kterému přísluší dohled na výkon působnosti představenstva a uskutečňování podnikatelské činnosti společnosti, je tříčlenná dozorčí rada, volená valnou hromadou.

Představenstvo

Předseda představenstva

Vladimír Černý
od 16.9.2009

Pan Vladimír Černý absolvoval v roce 1995 makléřskou zkoušku a získal povolení k výkonu činnosti makléře. V roce 2000 absolvoval Vyšší obchodní podnikatelskou školu, obor Bankovníctví a finance. Od roku 1995 působil ve společnosti CAPITAL PARTNERS a.s. od roku 1995 jako vedoucí makléř (obchodování a organizace obchodování na všech trzích, přímé obchody, řízení obchodního oddělení). Od roku 1996 působil ve stejné společnosti jako obchodní ředitel (řízení obchodního oddělení, oddělení analýzy a správy portfolia a oddělení pro styk s klienty, příprava obchodní strategie společnosti, produktů, smluv a realizace obchodních případů), ve stejném roce se stal ředitelem společnosti a předsedou představenstva a v těchto funkcích působí dodnes.

Členství v orgánech jiných právnických osob: C&V AGRO s.r.o. – jednatel, Společnost Bohuňov, a.s. - předseda dozorčí rady, ITS Com s.r.o. – jednatel, FORS CAPITAL investiční společnost a.s. – předseda představenstva

Místopředseda představenstva

Tomáš Vavřinec
od 16.9.2009

Pan Tomáš Vavřinec vystudoval gymnázium, přírodovědnou větev. V letech 1982-1989 pracoval ve Státní bance Československé nejprve jako operátor, později jako systémový programátor. V letech 1990-1992 vykonával funkci hlavního inženýra VS v Investiční bance, a.s. V letech 1993-1994 pracoval v Bance Bohemia, a.s., jako vrchní bankovní expert odpovědný za přípravu, implementaci a provoz pracoviště SWIFT. Od roku 1994 pracuje v různých funkcích ve společnosti CAPITAL PARTNERS a.s.

Členství v orgánech jiných právnických osob: ITS Com s.r.o. – jednatel, C&V AGRO s.r.o. – jednatel, Společnost Bohuňov, a.s. - místopředseda dozorčí rady

Členství v orgánech jiných právnických osob: C&V AGRO s.r.o. – jednatel, Společnost Bohuňov, a.s. – místopředseda dozorčí rady, ITS Com s.r.o. – jednatel

Dozorčí rada

Předseda dozorčí rady

Michaela Čermínová
od 30.7.2008

Paní Michaela Čermínová vystudovala gymnázium v Ostrově nad Ohří (1985-1989). Dále absolvovala v letech 1989 – 1991 čtyři studijní semestry na Přírodovědecké fakultě UK v Praze. Poté absolvovala studium jazyků a základů administrativy na Obchodní akademii v Karlových Varech.

Paní Michaela Čermínová působí ve společnosti CAPITAL PARTNERS a.s. od 1.3.1995 nejprve jako samostatná účetní, pak vedoucí oddělení účetnictví a ekonomická ředitelka.

Členství v orgánech jiných právnických osob : FORS CAPITAL investiční společnost a.s. - předseda dozorčí rady

Místopředseda dozorčí rady

Vladimír Bukovan
od 13.4.2007

Absolvoval Střední průmyslovou školu v Jihlavě, v letech 1996-2000 pracoval v různých funkcích ve společnostech TIPAINVESTING, spol. s r.o., Stratego Invest a.s., BODY INTERNATIONAL BROKERS a.s. Od roku 2000 působí ve společnosti CAPITAL PARTNERS a.s., nejprve jako makléř, nyní jako vedoucí makléř.

Členství v orgánech jiných právnických osob: BFC CAPITAL s.r.o. – jednatel, FORS CAPITAL investiční společnost a.s. - místopředseda dozorčí rady

Člen dozorčí rady

Ing. Michaela Pospíšilová
od 28.8.2009

Paní Ing. Michaela Pospíšilová absolvovala studium na Ekonomicko – správní fakultě Univerzity Pardubice, Obor ekonomie se specializací na kapitálové trhy. V lednu 2002 nastoupila do společnosti CAPITAL PARTNERS a.s. do oddělení backoffice, následně působila na pozicích vedoucí backoffice, a poté ekonomická ředitelka.

Členství v orgánech jiných právnických osob: Člen výboru Společenství pro dům Volmanova č.p. 1886, Čelákovice

Kontrolní orgány

Kontrolními orgány společnosti jsou útvar Interního auditu a útvar Compliance a řízení rizik. Kontrolní orgány jsou podřízeny přímo představenstvu a jsou rovněž představenstvem jmenovány.

Společnost je rozčleněna do tří divizí:

1. Divize generálního ředitele (3,00)¹

Zajišťuje komplexní řízení společnosti. V jejím čele stojí generální ředitel.

2. Obchodní divize (11,875)

Zajišťuje poskytování investičních služeb zákazníkům. V jejím čele stojí obchodní ředitel. Divize se dále člení na oddělení:

FRONT OFFICE

ANALYTICKÉ ODDĚLENÍ

ASSET MANAGEMENT

3. Ekonomická divize (15,212)

Zajišťuje servis při poskytování investičních služeb, a to zejména vypořádáním obchodů, vedením evidence a účetní evidence. V jejím čele stojí ekonomický ředitel. Divize se člení na oddělení:

BACKOFFICE

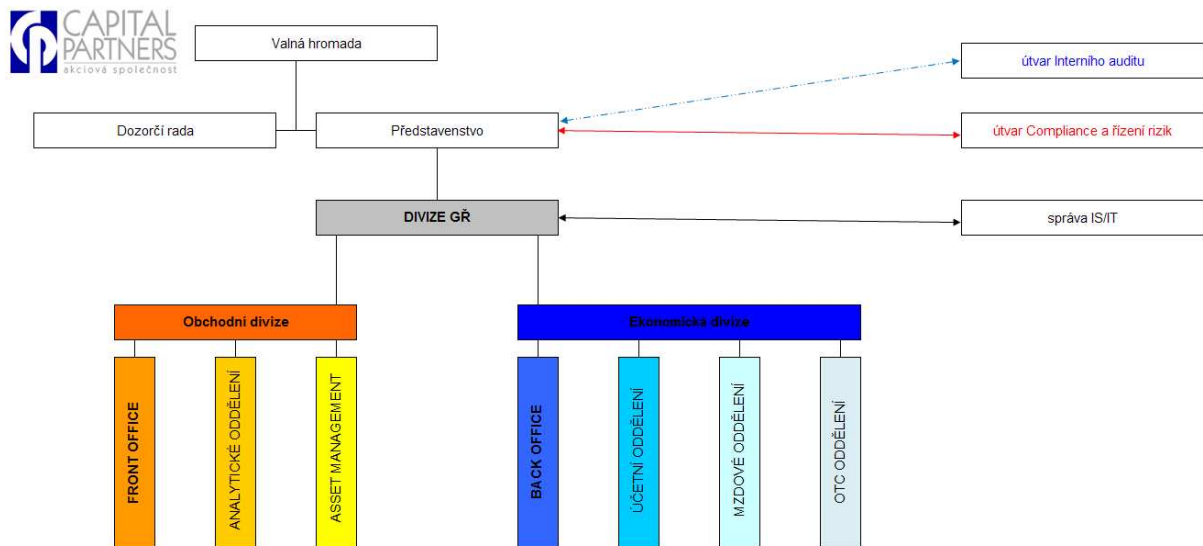
ÚČETNÍ ODDĚLENÍ

MZDOVÉ ODDĚLENÍ

OTC ODDĚLENÍ

Průměrný přepočtený stav zaměstnanců společnosti k 30.6.2010 činil **32,638**.

Organizační schéma znázorňuje následující obrázek:



¹ počet zaměstnanců divize – přepočtený stav

2. Akcionáři

ITS Com s.r.o.
Dušní 22, PRAHA 1
jediný akcionář

3. Struktura konsolidačního celku

OSOBY

- 1) Vladimír Černý**, bytem Mrač 93, 257 21 Poříčí nad Sázavou, rodné číslo 591119/1407
- 2) ITS Com s.r.o.**, se sídlem Praha 1, Dušní 22, PSČ: 110 00, identifikační číslo 26152231, spisová značka C. 74890 vedená u rejstříkového soudu v Praze
- 3) CAPITAL PARTNERS a.s.**, se sídlem Praha 1, Dušní 22, PSČ: 110 05, identifikační číslo 60281308, spisová značka B. 4127 vedená u rejstříkového soudu v Praze.
- 4) FORS CAPITAL investiční společnost a.s.**, se sídlem Praha 1, Dušní 22, PSČ: 110 05, identifikační číslo 28425057, spisová značka B. 14427 vedená u rejstříkového soudu v Praze
- 5) C&V AGRO s.r.o., se sídlem Praha 1, Dušní 22, PSČ 110 00, identifikační číslo 276 27 373**, C 119907 vedená u rejstříkového soudu v Praze.
- 6) BENEŠOV INVEST s.r.o.**, se sídlem Benešov, Tyršova 2077, PSČ 25601, identifikační číslo 27444023, spisová značka C 112741 vedená u rejstříkového soudu v Praze.
- 7) Tomáš Vavřinec**, Sukova 1218, 251 01 Říčany, rodné číslo 620928/0627.
- 8) Bc. Zdeněk Fürst**, r.č. 721019/0570, Benešov, Nová pražská 2143, PSČ 256

Popis vztahů

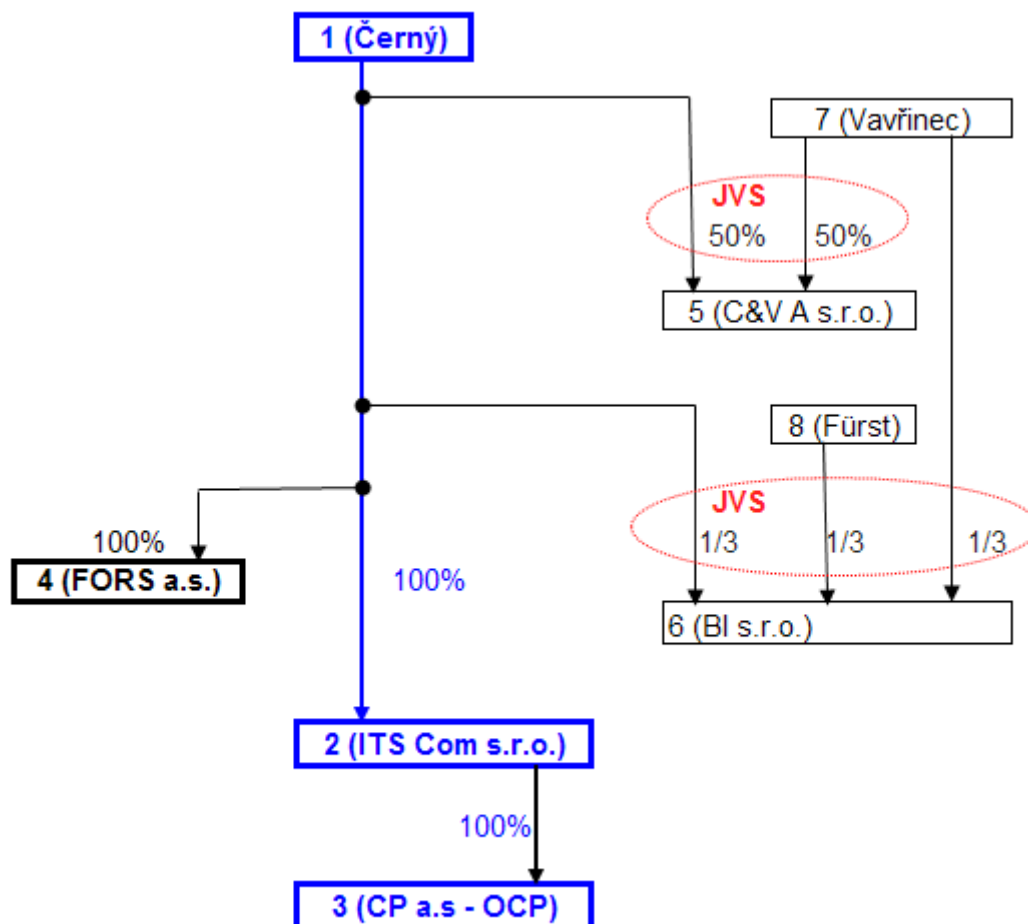
A) Osoba uvedená v odst. 1) je jediným společníkem osoby uvedené v odst. 2).

Osoba uvedená v odst. 2) přímo ovládá osobu uvedenou v odst. 3) jako její jediný akcionář.
Osoba uvedená v odst. 1) nepřímo ovládá osobu uvedenou v odst. 3).

B) Osoba uvedená v odst. 1) vlastní 100% podíl na základním kapitálu a hlasovacích právech osoby uvedené v odst. 4).

C) Osoby uvedené odst. 1), 7) a 8) - Každá z těchto osob vlastní 1/3 podíl na základním kapitálu a hlasovacích právech osoby uvedené v odst. 6 a jednáním ve shodě přímo ovládají tuto osobu.

D) Osoby uvedené v odst. 1) a 7) – Každá z těchto osob vlastní 1/2 podíl na základním kapitálu a hlasovacích právech osoby uvedené v odst. 5 a jednáním ve shodě přímo ovládají tuto osobu.



Konsolidační celek osob č. 1 až 6 (podle ZPKT) je skupinou smíšené holdingové osoby podle § 151 odst. 1 písm. h) ZPKT. Osoba č. 1 je smíšenou holdingovou osobou podle § 151 odst. 1 písm. e) ZPKT

Činnost podle zápisu v obchodním rejstříku

Poskytování hlavních investičních služeb podle § 4 odst. 2 písm. a) až e) a g) až h) a doplňkových investičních služeb podle § 4 odst. 3 písm. a) až f) zákona č. 256/2004 Sb., o podnikání na kapitálovém trhu, obchodníkem s cennými papíry

Přehled skutečně vykonávaných činností

Hlavní investiční služby

přijímání a předávání pokynů týkajících se investičních nástrojů

- provádění pokynů týkajících se investičních nástrojů na účet zákazníka

- obchodování s investičními nástroji na vlastní účet

- obhospodařování majetku zákazníka, je-li jeho součástí investiční nástroj, na základě volné úpravy v rámci smluvního ujednání

- investiční poradenství týkající se investičních nástrojů

- upisování nebo umisťování investičních nástrojů se závazkem jejich upsání

- umisťování investičních nástrojů bez závazku jejich upsání

Doplňkové investiční služby

úschova a správa investičních nástrojů včetně souvisejících služeb

- poskytování úvěru nebo půjčky zákazníkovi za účelem umožnění obchodu s investičními nástroji, na němž se poskytovatel úvěru nebo půjčky podílí

- poradenská činnost týkající se struktury kapitálu, průmyslové strategie a s tím souvisejících otázek, jakož i poskytování porad a služeb týkajících se přeměn společností, nebo převodů podniků

- poskytování investičních doporučení a analýz investičních příležitostí nebo podobných obecných doporučení týkajících se obchodování s investičními nástroji

- provádění devizových operací souvisejících s poskytováním investičních služeb

- služby související s upisováním nebo umisťováním investičních nástrojů

- společnost je dále oprávněna provádět veřejné dražby cenných papírů a dále činnosti, které je podle obchodního zákoníku oprávněn vykonávat pouze obchodník s cennými papíry.

Údaje o plnění pravidel obezřetného podnikání uveřejňovaných na individuálním základě

Údaje o strategiích a postupech řízení rizik

Obchodník s ohledem na povahu a rozsah poskytovaných investičních služeb je nebo může být vystavena těmto rizikům:

- **Úvěrové riziko.**

Úvěrové riziko společnost definuje jako riziko dosažení ztráty z důvodu neschopnosti nebo nevěle protistrany (zákazníka nebo OCP, banky) plnit podmínky sjednané ve smlouvě zejména v důsledku poskytování investiční služby podle § 4 odst. 3 písm. c).

- **Tržní riziko**

Tržní riziko společnost definuje jako riziko ztráty v důsledku výkyvů tržní hodnoty jednotlivých aktiv a pasiv společnosti v důsledku změn tržních cen (akciových kursů, měnových kursů, úrokových sazeb ...). Společnost může být vystavena akciovému riziku v důsledku obchodů na vlastní účet. Vzhledem k poskytování služeb v cizích měnách, je společnost vystavena také měnovému riziku v důsledku držení některých aktiv v cizích měnách. Společnost není vystavena úrokovému ani komoditnímu riziku.

- **Riziko likvidity**

Riziko likvidity definuje společnost jako riziko ztráty spojeno s neschopností společnosti plnit své závazky z důvodu nedostatku pohotově likvidních prostředků – t.j. hotovosti a zůstatků na bankovních účtech.

- **Operační riziko**

Operační riziko společnost definuje jako riziko ztráty vlivem nedostatků či selhání vnitřních procesů, lidského faktoru nebo systémů či riziko ztráty vlivem vnějších skutečností. Společnost posuzuje právní riziko také jako riziko operační.

V rámci operačního rizika se jedná zejména o riziko použití finančních prostředků nebo investičních prostředků zákazníků pro obchody jiných zákazníků, riziko likvidity z důvodů překročení limitů půjček zákazníkům a další nesystematická rizika z důvodu chyb a omylů zaměstnanců a investičních zprostředkovatelů, překročení oprávnění konkrétních osob či nedodržení interních předpisů a zákonných ustanovení, včetně rizika sankcí.

- **Riziko koncentrace**

Společnost definuje riziko koncentrace jako riziko ztráty v důsledku nadměrného vystavení se určitému typu rizika vůči protistraně nebo skupině protistran s podobnými charakteristikami (t.j. stejné odvětví, určitá zeměpisná oblast, stejný typ podnikání ...). Riziko koncentrace vzniká jako důsledek nedostatečné diverzifikace poskytovaných služeb.

3. Zásady, strategie, procesy, organizační uspořádání řízení jednotlivých rizik a techniky jejich snižování

3.1. Hlavní obecné zásady, uplatňované při řízení rizik jsou:

- a) Organizační struktura společnosti s řádným, průhledným a uceleným vymezením činností a rozhodovacích pravomocí umožňující efektivní řízení a vyhodnocování rizik
- b) znalost a přesné dodržování pracovních postupů, oprávnění omezení a zákazů, určených interními a právními předpisy,
- c) znalost a přesné dodržování limitů stanovených interními a právními

předpisy

- d) denní sledování a vyhodnocování výše kapitálových rezerv na krytí jednotlivých rizik – kapitálové přiměřenosti
- e) dodržování zásad správy informačního systému,
- f) kontrolní činnost vedoucích zaměstnanců,
- g) kontrolní činnost útvaru Compliance a řízení rizik a Interního auditora,
- h) audit prováděný auditorskou společností,
- i) činnost statutárního a dozorčího orgánu podle obchodního zákoníku a stanov společnosti.

3.2. Strategie, zásady, vyhodnocování a organizační uspořádání systému řízení rizik dle jednotlivých kategorií

Úvěrové riziko

Kromě výše uvedených obecných zásad společnost při řízení úvěrového rizika uplatňuje tyto strategie, procesy a techniky snižování úvěrového rizika:

- společnost sjednává smlouvy s protistranami, které jsou kapitálově silné a stabilní
- společnost poskytuje úvěry pouze investorům, kteří mají dostatečné zkušenosti s investováním na kapitálovém trhu
- společnost poskytuje úvěry pouze investorům, kteří disponují určitou výší majetku
- společnost denně sleduje a dodržuje limity angažovanosti a výši kapitálové přiměřenosti
- společnost aktuálně sleduje, vyhodnocuje a dodržuje podmínky stanovené smlouvami a Všeobecnými obchodními podmínkami týkající se poskytování úvěrů
- společnost poskytuje úvěry v souvislosti s poskytováním investiční služby podle § 4 odst. 3 písm. c) pouze na vybraných trzích a na vybrané cenné papíry s ohledem na likviditu a volatilitu

Organizační uspořádání řízení úvěrového rizika

- útvar Compliance a řízení rizik denně vyhodnocuje výši limitů angažovanosti a kapitálové přiměřenosti a kontroluje jejich dodržování
- útvar Compliance a řízení rizik stanoví oddělení pověřenému obchodováním pro každý obchodní den maximální objem a výši úvěrů, které může daný obchodní den poskytnout
- Oddělení pověřené obchodováním sleduje a dodržuje limity stanovené útvarem Compliance a řízení rizik a další stanovené smlouvami a Všeobecnými obchodními podmínkami
- Překročení denních limitů stanovených útvarem Compliance a řízení rizik, interními a právními předpisy hlásí oddělení pověřené obchodováním okamžitě útvaru Compliance a řízení rizik
- Útvar Compliance a řízení rizik pravidelně informuje představenstvo o dodržování výše uvedených limitů
- Útvar Compliance a řízení rizik okamžitě informuje představenstvo o překročení těchto limitů

Tržní riziko – akciové riziko

Kromě výše uvedených obecných zásad společnost při řízení akciového rizika uplatňuje tyto strategie, procesy a techniky snižování akciového rizika:

- obchodování s investičními instrumenty na vlastní účet společnost systematicky ve velké rozsahu neprovádí s výjimkou obchodů souvisejících s poskytnutím nebo zajištěním úvěru a vynucených obchodů jako důsledek chyb a oprav zjištěných v rámci provádění pravidelných rekonciliací.
- společnost denně sleduje a kontroluje obchody prováděné na vlastní účet
- společnost denně vyhodnocuje riziko spojené s obchody na vlastní účet

Organizační uspořádání řízení akciového rizika

- Oddělení pověřené obchodováním provede obchod na vlastní účet pouze v rozsahu a za podmínek stanovených interními předpisy.
- Útvar Compliance a řízení rizik denně vyhodnocuje riziko z takových obchodů a dohlíží na dodržování souvisejících ustanovení interních předpisů oddělením pověřeným obchodováním
- Útvar Compliance a řízení rizik pravidelně informuje představenstvo o dodržování výše uvedených ustanovení
- Útvar Compliance a řízení rizik okamžitě informuje představenstvo o porušení těchto ustanovení

Tržní riziko – měnové riziko

Kromě výše uvedených obecných zásad společnost při řízení měnového rizika uplatňuje tyto strategie, procesy a techniky snižování měnového rizika:

- společnost se vystavuje měnovému riziku pouze z důvodu poskytování investičních služeb v cizích měnách
- společnost denně sleduje a vyhodnocuje měnové riziko

Organizační uspořádání řízení měnového rizika:

- Útvar Compliance a řízení rizik denně sleduje a vyhodnocuje velikost měnového rizika
- Útvar Compliance a řízení rizik pravidelně informuje představenstvo o míře podstupovaného měnového rizika
- V případě, že velikost měnového rizika se blíží výši stanovených kapitálových rezerv na krytí měnového rizika, útvar Compliance a řízení rizik informuje o tom představenstvo a navrhne způsob a rozsah eliminace tohoto rizika

Riziko likvidity

Kromě výše uvedených obecných zásad společnost při řízení rizika likvidity uplatňuje tyto strategie, procesy a techniky snižování rizika likvidity:

- denně plánuje budoucí peněžní toky na období T+1 až T+3
- dodržuje limity stanovené vyhláškou a burzovními pravidly (minimální výše pohotově likvidních prostředků)
- důsledně dodržuje pravidla a zásady nakládání peněžních prostředků zákazníků a vlastních peněžních prostředků

Organizační uspořádání řízení měnového rizika:

- Oddělení pověřené vypořádáním denně plánuje budoucí peněžní toky a vytváří podklady pro řízení rizika likvidity

- Útvar Compliance a řízení rizik kontroluje dodržování limitů, pravidel a zásad nakládání peněžních prostředků
- Útvar Compliance a řízení rizik denně vyhodnotí podklady vyhotovené oddělením pověřeným vypořádáním a stanoví převody sald pokud hrozí nedostatek peněžních prostředků na jednotlivých účtech společnosti
- Útvar Compliance a řízení rizik pravidelně informuje představenstvo o dodržování limitů a zásad nakládání s peněžními prostředky
- Útvar Compliance a řízení rizik informuje představenstvo vždy, pokud dojde k porušení některých výše uvedených ustanovení

Operační riziko

Kromě výše uvedených obecných zásad společnost při řízení operačního rizika uplatňuje tyto strategie, procesy a techniky snižování operačního rizika:

- důsledné dodržování pravidla čtyř očí
- školení zaměstnanců ohledem limitů, vnitřních předpisů a právních předpisů
- většina transakcí oddělení FRONT-OFFICE je prováděna elektronicky bez zásahu osob, čím se chyba lidského faktoru minimalizuje
- rekonciliace a kontroly pohybu finančních prostředků, investičních instrumentů a dodržování limitů jsou prováděny na denní bázi, čím se zabezpečí včasné zjištění chyb a jejich náprava
- důsledné dodržování archivačního řádu správcem informačního systému, čím se minimalizují ztráty v důsledku selhání informačního systému
- pravidelné proškolení zaměstnanců ohledem předpisů upravujících legalizaci trestní činnosti a praní špinavých peněz

Organizační uspořádání řízení operační riziko:

- každý zaměstnanec je povinen řídit se při výkonu své činnosti vnitřními předpisy obchodníka a platnými právními předpisy
- kontrolu nad dodržováním vnitřních předpisů a platnými právními předpisy zaměstnanci jednotlivých oddělení provádí vedoucí svého oddělení
- Následnou kontrolu provádí útvar Compliance a řízení rizik a vnitřní audit

Riziko koncentrace

Kromě výše uvedených obecných zásad společnost při řízení rizika koncentrace uplatňuje tyto strategie, procesy a techniky snižování rizika koncentrace:

- především důsledné dodržování limitů angažovanosti a kapitálové přiměřenosti stanovené právními předpisy a dále vnitřními předpisy obchodníka

Organizační uspořádání řízení rizika koncentrace:

- útvar Compliance a řízení rizik denně vyhodnocuje výši limitů angažovanosti a kapitálové přiměřenosti a kontroluje jejich dodržování
- Útvar Compliance a řízení rizik pravidelně informuje představenstvo o dodržování výše uvedených limitů
- Útvar Compliance a řízení rizik okamžitě informuje představenstvo o překročení těchto limitů

6.

Struktura údajů o finanční situaci, kapitálu a kapitálových požadavcích obchodníka s cennými papíry

a) Struktura údajů o finanční situaci obchodníka s cennými

1. Čtvrtletní rozvaha

A	B	K 30.6.2010	K 31.3.2010	K 31.12.2009	K 30.9.2009
Aktiva celkem	1	654 473	789 555	851 278	557 822
Pokladní hotovost a pohledávky vůči centrálním bankám	2	212	174	336	174
Pokladní hotovost	3	212	174	336	174
Pohledávky vůči centrálním bankám	4	0	0	0	0
Finanční aktiva k obchodování	5	1 284	425	28 962	27 539
Deriváty k obchodování s kladnou reálnou hodnotou	6	0	0	0	0
Kapitálové nástroje k obchodování	7	1 284	425	28 962	27 539
Dluhové cenné papíry k obchodování	8	0	0	0	0
Pohledávky k obchodování	9	0	0	0	0
Pohledávky k obchodování vůči úvěrovým institucím	10	0	0	0	0
Pohledávky k obchodování vůči j. osobám než úvěr. institucím	11	0	0	0	0
Ostatní pohledávky k obchod. sektorově nečleněné	12	0	0	0	0
Finanční aktiva v reálné hodnotě vykáz. do zisku nebo ztráty	13	0	0	0	0
Kapitálové nástroje v reálné hodnotě vykázané do Z/Z	14	0	0	0	0
Dluhové cenné papíry v reálné hodnotě vykázané do Z/Z	15	0	0	0	0
Pohledávky v reálné hodnotě vykázané do zisku nebo ztráty	16	0	0	0	0
Pohledávky v reálné hodnotě vykázané do Z/Z vůči úvěr. inst.	17	0	0	0	0
Pohledávky v RH vykázané do Z/Z vůči j.osobám než úvěr.inst.	18	0	0	0	0
Ostatní pohledávky v RH vykázané do Z/Z sektorově nečleněné	19	0	0	0	0
Realizovatelná finanční aktiva	20	120	120	120	120
Kapitálové nástroje realizovatelné	21	120	120	120	120
Dluhové cenné papíry realizovatelné	22	0	0	0	0
Pohledávky realizovatelné	23	0	0	0	0
Pohledávky realizovatelné vůči úvěrovým institucím	24	0	0	0	0
Pohledávky realizovatelné vůči j.osobám než úvěr.institucím	25	0	0	0	0
Ostatní pohledávky realizovatelné sektorově nečleněné	26	0	0	0	0
Úvěry a jiné pohledávky	27	630 295	762 880	783 723	485 336
Dluhové cenné papíry neobchodovatelné	28	0	0	0	0
Pohledávky	29	630 295	762 880	783 723	485 336
Pohledávky vůči úvěrovým institucím	30	92 074	89 314	128 644	64 039
Pohledávky vůči osobám jiným než úvěrovým institucím	31	274 078	242 794	311 735	221 737
Ostatní pohledávky sektorově nečleněné	32	264 143	430 772	343 344	199 560
Finanční investice držené do splatnosti	33	0	0	0	0
Dluhové cenné papíry držené do splatnosti	34	0	0	0	0
Pohledávky držené do splatnosti	35	0	0	0	0
Pohledávky držené do splatnosti vůči úvěrovým institucím	36	0	0	0	0
Pohledávky držené do splatnosti vůči j.osobám než úvěr.inst.	37	0	0	0	0
Ostatní pohledávky držené do splatnosti sektorově nečleněné	38	0	0	0	0
Zajišťovací deriváty s kladnou reálnou hodnotou	39	0	0	0	0
Zajišť. deriváty s kladnou RH - zajištění reálné hodnoty	40	0	0	0	0
Zajišť. deriváty s kladnou RH - zajištění peněžních toků	41	0	0	0	0
Zajišť.deriváty s kl.RH- zaj.čistých investic do zahr.jedn.	42	0	0	0	0
Zajišť.deriváty s kladnou RH-zajištění úrok.rizika - RH	43	0	0	0	0
Zajišť.deriváty s kladnou RH- zajištění úrok.rizika-pen.toky	44	0	0	0	0

Kladné změny reálné hodnoty portfolia zajišťovaných nástrojů	45	0	0	0	0
Hmotný majetek	46	767	846	878	6 237
Pozemky, budovy a zařízení	47	767	846	878	6 237
Investice do nemovitostí	48	0	0	0	
Nehmotný majetek	49	47	55	63	2 194
Goodwill	50	0	0	0	
Ostatní nehmotný majetek	51	47	55	63	2 194
Účasti v přidružených a ovládaných osobách a ve spol.podn.	52	0	0	0	0
Daňové pohledávky	53	0	0	0	0
Pohledávky ze splatné daně	54	0	0	0	0
Pohledávky z odložené daně	55	0	0	0	0
Ostatní aktiva	56	21 748	25 055	37 196	36 222
Neoběžná aktiva a vyřazované skupiny určené k prodeji	57	0	0	0	0

A	B	K 30.6.2010	K 31.3.2010	K 31.12.2009	K 30.9.2009
Závazky a vlastní kapitál celkem	1	654 473	789 555	851 278	892 504
<u>Závazky celkem</u>	<u>2</u>	<u>580 816</u>	<u>677 809</u>	<u>683 059</u>	<u>738 036</u>
Vklady, úvěry a ostatní finanční závazky vůči centr.bankám	3	0	0	0	0
Finanční závazky k obchodování	4	548 616	635 618	613 828	642 974
Deriváty k obchodování se zápornou reálnou hodnotou	5	0	0	0	0
Závazky z krátkých prodejů	6	0	0	0	0
Vklady, úvěry a ostatní finanční závazky k obchodování	7	548 616	635 618	613 828	642 974
Vklady, úvěry a ostatní fin.závazky k obch. vůči úvěr.inst.	8	0	0	0	0
Vklady, úvěry a ost.fin.závaz.k obch.vůči j.os.než úvěr.inst	9	272 906	242 963	311 735	292 250
Ostatní finanční závazky k obchodování sektorově nečleněné	10	275 710	392 655	302 093	350 724
Emitované dluhové CP určené k odkupu v krátkém období	11	0	0	0	0
Finanční závazky v reálné hodnotě vykázané do zisku/ztráty	12	0	0	0	0
Vklady,úvěry a ostatní finanční závazky v RH vykázané do Z/Z	13	0	0	0	0
Vklady,úvěry a ost.fin.závaz.v RH vyk.do Z/Z vůči úvěr.inst.	14	0	0	0	0
Vklady a ost.fin.záv.v RH vyk.do Z/Z vůči j.os.než úvěr.inst	15	0	0	0	0
Ostatní fin.závazky v RH hodnotě vykáz.do Z/Z sektor.nečlen.	16	0	0	0	0
Emitované dluhové CP v RH vykázané do zisku nebo ztráty	17	0	0	0	0
Podřízené závazky v RH vykázané do zisku nebo ztráty	18	0	0	0	0
Finanční závazky v naběhlé hodnotě	19	0	0	0	0
Vklady, úvěry a ostatní finanční závazky v naběhlé hodnotě	20	0	0	0	0
Vklady a ost.fin.závazky v naběhlé hodnotě vůči úvěr.inst.	21	0	0	0	0
Vklady a ost.fin.záv.v naběhlé hodn.vůči j.os.než úvěr.inst.	22	0	0	0	0
Ostatní finanční závazky v naběhlé hodnotě sektor.nečleněné	23	0	0	0	0
Emitované dluhové cenné papíry v naběhlé hodnotě	24	0	0	0	0
Podřízené závazky v naběhlé hodnotě	25	0	0	0	0
Finanční závazky spojené s převáděnými aktivy	26	0	0	0	0
Zajišťovací deriváty se zápornou reálnou hodnotou	27	0	0	0	0
Zajišť. deriváty se zápornou RH - zajištění reálné hodnoty	28	0	0	0	0
Zajišť. deriváty se zápornou RH - zajištění peněžních toků	29	0	0	0	0
Zajišť.deriváty s záp.RH- zaj.čistých investic do zahr.jedn.	30	0	0	0	0
Zajišť.deriváty se zápornou RH-zajištění úrok.rizika - RH	31	0	0	0	0
Zajišť.deriváty s záp.RH-zajištění úrok.rizika-peněžní toky	32	0	0	0	0
Záporné změny reál. hodnoty portfolia zajišťovaných nástrojů	33	0	0	0	0
Rezervy	34	5 582	4 885	14 768	16 939
Rezervy na restrukturalizace	35	0	0	0	0
Rezervy na daně a soudní spory	36	3 693	2 998	14 768	16 939
Rezervy na důchody a podobné závazky	37	0	0	0	0
Rezervy na podrozvahové položky	38	0	0	0	0
Rezervy na nevýhodné smlouvy	39	0	0	0	0
Ostatní rezervy	40	1 889	1 887	0	0
Daňové závazky	41	21	21	8	8
Závazky ze splatné daně	42	0	0	0	0
Závazky z odložené daně	43	21	21	8	8

Ostatní závazky	44	26 597	37 285	54 455	78 115
Základní kapitál družstev splatný na požádání	45	X	X	X	X
Závazky spojené s vyřazovanými skupinami určenými k prodeji	46	0	0	0	0
Vlastní kapitál celkem	47	73 657	111 746	168 219	154 468
Základní kapitál	48	40 000	40 000	40 000	40 000
Splacený základní kapitál	49	40 000	40 000	40 000	40 000
Nesplacený základní kapitál	50	0	0	0	0
Emisní ážio	51	0	0	0	0
Další vlastní kapitál	52	0	0	0	0
Kapitálová složka finančních nástrojů	53	0	0	0	0
Ostatní kapitálové nástroje	54	0	0	0	0
Fondy z přecenění a ostatní oceňovací rozdíly	55	0	0	0	0
Oceňovací rozdíly z hmotného majetku	56	0	0	0	0
Oceňovací rozdíly z nehmotného majetku	57	0	0	0	0
Zajištění čistých investic do zahraničních jednotek	58	0	0	0	0
Zajištění peněžních toků	59	0	0	0	0
Oceňovací rozdíly z realizovatelných finančních aktiv	60	0	0	0	0
Oceň.rozdíly z neoběž.aktiv a ukončov.čin.určených k prodeji	61	0	0	0	0
Ostatní oceňovací rozdíly	62	0	0	0	0
Rezervní fondy	63	8 000	7 013	7 013	7 013
Nerozdělený zisk (neuhrazená ztráta) z předchozích období	64	11 592	50 436	71 916	71 916
Vlastní akcie	65	0	0	0	0
Zisk (ztráta) za běžné účetní období	66	14 065	14 297	49 290	35 539

2. Čtvrtletní výkaz zisku a ztráty

A	B	K 30.6.2010	K 31.3.2010	K 31.12.2009	K 30.9.2009
Zisk z finanční a provozní činnosti	1	72 047	43 869	231 920	177 282
Úrokové výnosy	2	13 754	7 832	24 651	17 874
Úroky z pohledávek vůči centrálním bankám	3	0	0	0	0
Úroky z finančních aktiv k obchodování	4	0	0	0	0
Úroky z finančních aktiv v reálné hodnotě vykázanych do Z/Z	5	0	0	0	0
Úroky z realizovatelných finančních aktiv	6	0	0	0	0
Úroky z úvěrů a jiných pohledávek	7	13 521	7 706	23 624	17 111
Úroky z finančních investic držených do splatnosti	8	0	0	0	0
Zisk ze zajišťovacích úrokových derivátů	9	0	0	0	0
Úroky z ostatních aktiv	10	233	126	1 027	763
Úrokové náklady	11	-10 726	-6 226	-13 689	-13 063
Úroky na vklady, úvěry a ost.fin.závazky vůči centr.bankám	12	0	0	0	0
Úroky na finanční závazky k obchodování	13	0	0	0	0
Úroky na finanční závazky v reálné hodnotě vykázané do Z/Z	14	0	0	0	0
Úroky na finanční závazky v naběhlé hodnotě	15	0	0	0	0
Ztráta ze zajišťovacích úrokových derivátů	16	0	0	0	0
Úroky na ostatní závazky	17	-10 726	-6 226	-13 689	-13 063
Náklady na základní kapitál splatný na požádání	18	0	0	0	0
Výnosy z dividend	19	9	9	731	494
Výnosy z dividend z finančních aktiv k obchodování	20	0	0	499	272
Výnosy z dividend z finan.aktiv v RH vykázanych do Z/Z	21	0	0	0	0
Výnosy z dividend z realizovatelných finančních aktiv	22	9	9	232	222
Výnosy z dividend od přidružených a ovládaných osob	23	0	0	0	0
Výnosy z poplatků a provizí	24	248 877	137 712	776 601	589 006
Poplatky a provize z operací s finan.nástroji pro zákazníky	25	238 672	133 001	755 986	573 761
Poplatky a provize z obstarání emisí	26	0	0	0	0
Poplatky a provize z obstarání finančních nástrojů	27	238 572	133 001	755 716	573 491
Poplatky a provize za poradenskou činnost	28	100	0	270	270
Poplatky a provize z clearingů a vypořádání	29	0	0	0	0
Poplatky a provize za obhospodařování hodnot	30	0	0	0	0
Poplatky a provize za správu, úschovu a uložení hodnot	31	119	33	223	191
Poplatky a provize z příslibů a záruk	32	0	0	0	0

Poplatky a provize z platebního styku	33	0	0	0	0
Poplatky a provize ze strukturovaného financování	34	0	0	0	0
Poplatky a provize ze sekuritizace	35	0	0	0	0
Poplatky a provize z ostatních služeb	36	10 086	4 678	20 392	15 054
Náklady na poplatky a provize	37	-178 263	-95 985	-534 226	-405 469
Poplatky a provize na operace s finančními nástroji	38	-176 834	-95 148	-531 538	-403 481
Poplatky a provize na obhospodařování hodnot	39	0	0	0	0
Poplatky a provize na správu, úschovu a uložení hodnot	40	0	0	0	0
Poplatky a provize na clearing a vypořádání	41	0	0	0	0
Poplatky a provize na sekuritizaci	42	0	0	0	0
Poplatky a provize na ostatní služby	43	-1 429	-837	-2 688	-1 988
Realizované Z/Z z finan.aktiv a závazků nevykáz. v RH do Z/Z	44	0	0	0	0
Zisk (ztráta) z realizovatelných finančních aktiv	45	0	0	0	0
Zisk (ztráta) z úvěrů a jiných pohledávek	46	0	0	0	0
Zisk (ztráta) z finančních investic drženy do splatnosti	47	0	0	0	0
Zisk (ztráta) z finančních závazků v naběhlé hodnotě	48	0	0	0	0
Zisk (ztráta) z ostatních závazků	49	0	0	0	0
Zisk (ztráta) z finančních aktiv a závazků k obchodování	50	1 637	1 794	12 345	14 692
Zisk (ztráta) z kapitálových nástrojů a akciových derivátů	51	1 637	1 794	12 345	14 692
Zisk (ztráta) z úrokových nástrojů (včetně úrok. derivátů)	52	0	0	0	0
Zisk (ztráta) z měnových nástrojů (včetně měn. derivátů)	53	0	0	0	0
Zisk (ztráta) z úvěrových nástrojů (včetně úvěr. derivátů)	54	0	0	0	0
Zisk (ztráta) z komodit a komoditních derivátů	55	0	0	0	0
Zisk (ztráta) z ostatních nástrojů včetně hybridních	56	0	0	0	0
Zisk (ztráta) z finan. aktiv a závazků v RH vykázané do Z/Z	57	0	0	0	0
Zisk (ztráta) ze zajišťovacího účetnictví	58	0	0	0	0
Kurzové rozdíly	59	3 679	2 215	-8 663	-12 064
Zisk (ztráta) z odúčtování aktiv j. než drženy k prodeji	60	0	0	0	0
Ostatní provozní výnosy	61	990	52	433	332
Ostatní provozní náklady	62	-7 910	-3 534	-26 263	-14 520
Správní náklady	63	-50 973	-26 445	-168 949	-126 399
Náklady na zaměstnance	64	-22 707	-10 171	-19 574	-14 137
Mzdy a platy	65	-19 536	-8 366	-14 410	-10 396
Sociální a zdravotní pojištění	66	-2 912	-1 683	-4 724	-3 398
Penzijní a podobné výdaje	67	-259	-122	-440	-343
Náklady na dočasné zaměstnance	68	0	0	0	0
Odměny - vlastní kapitálové nástroje	69	0	0	0	0
Ostatní náklady na zaměstnance	70	0	0	0	0
Ostatní správní náklady	71	-28 266	-16 274	-149 375	-112 262
Náklady na reklamu	72	-6 218	-3 474	-6 500	-4 318
Náklady na poradenství	73	-4 332	-1 493	-114 049	-88 161
Náklady na informační technologie	74	-2 523	-1 123	-4 988	-3 511
Náklady na outsourcing	75	-990	-495	-2 559	-1 609
Nájemné	76	-5 117	-3 317	-7 007	-5 262
Jiné správní náklady	77	-9 086	-6 372	-14 272	-9 401
Odpisy	78	-268	-93	-689	-457
Odpisy pozemků, budov a zařízení	79	-228	-85	-640	-449
Odpisy investic do nemovitostí	80	0	0	0	0
Odpisy nehmotného majetku	81	-40	-8	-49	-8
Tvorba rezerv	82	-5 582	-4 885	-14 768	-16 939
Ztráty ze znehodnocení	83	-1 159	1 851	1 776	2 052
Ztráty ze znehodnocení finan.aktiv nevykázaných v RH do Z/Z	84	-1 159	1 851	1 776	2 052
Ztráty ze znehodnocení finančních aktiv v pořizovací ceně	85	0	0	0	0
Ztráty ze znehodnocení realizovatelných finančních aktiv	86	0	0	0	0
Ztráty ze znehodnocení úvěrů a jiných pohledávek	87	-1 159	1 851	1 776	2 052
Ztráty ze znehodnocení finan.investic drženy do splatnosti	88	0	0	0	0
Ztráty ze znehodnocení nefinančních aktiv	89	0	0	0	0
Ztráty ze znehodnocení pozemků, budov a zařízení	90	0	0	0	0
Ztráty ze znehodnocení z investic do nemovitostí	91	0	0	0	0

Ztráty ze znehodnocení goodwillu	92	0	0	0	0
Ztráty ze znehodnocení nehmotného majetku	93	0	0	0	0
Ztráty ze znehodnocení účastí v přídr.a ovlád.os.a sp.podn.	94	0	0	0	0
Ztráty ze znehodnocení ostatních nefinančních aktiv	95	0	0	0	0
Negativní goodwill bezprostředně zahrnutý do výkazu Z/Z	96	0	0	0	0
Podíl na Z/Z přídr. a ovládaných osob a společných podniků	97	0	0	0	0
Zisk nebo ztráta z neoběžných aktiv a vyřazovaných skupin	98	0	0	0	0
Zisk nebo ztráta z pokračujících činností před zdaněním	99	14 065	14 297	49 290	35 539
Náklady na daň z příjmů	100	0	0	0	0
Zisk nebo ztráta z pokračujících činností po zdanění	101	14 065	14 297	49 290	35 539
Zisk nebo ztráta z ukončované činnosti po zdanění	102	0	0	0	0
Zisk nebo ztráta po zdanění	103	14 065	14 297	49 290	35 539

3. Poměrové ukazatele

	název ukazatele	K 30.6.2010	K 31.3.2010	K 31.12.2009	K 30.9.2009
		hodnota	hodnota	hodnota	hodnota
1	Ukazatel kapitálové přiměřenosti	12,04%	11,92%	23,77%	21,77%
2	Zadluženost I.	56,50%	44,32%	53,72%	94,30%
3	Zadluženost II.	414,23%	255,18%	220,21%	250,74%
4	Rentabilita průměrných aktiv (ROAA)	4,48%	8,52%	7,07%	9,30%
5	Rentabilita průměrného kapitálu Tier1 (ROAE)	37,13%	68,19%	40,82%	42,16%
6	Rentabilita tržeb	11,30%	41,53%	6,25%	8,04%
7	Správní náklady na zaměstnance (v tis. Kč)	1 561,67	823,83	3 901,57	4 022,88

b) Struktura údajů o kapitálu obchodníka s cennými papíry

1. Údaje o kapitálu na individuálním základě

A	B	K 30.6.2010	K 31.3.2010	K 31.12.2009	K 30.9.2009
Kapitál	1	58 441	47 657	117 675	117 224
Původní kapitál (Tier 1)	2	59 544	48 874	118 866	118 825
Odčitatelné položky od původ. a dodat.kapitálu (Tier1+Tier2)	27	-1 103	-1 217	-1 191	-1 601

c) Struktura údajů o kapitálových požadavcích obchodníka s cennými papíry

1. Údaje o kapitálových požadavcích na individuálním základě

A	B	K 30.6.2010	K 31.3.2010	K 31.12.2009	K 30.9.2009
Kapitálové požadavky celkem	1	38 830	31 972	39 608	43 069
Kap. pož. k úvěrovému riziku celkem	2	11 194	14 007	16 464	17 807
Kap. pož. k úvěr. riziku při STA celkem	3	11 194	14 007	16 464	17 807
Kap. pož. k úvěr. riziku při STA k expozicím celkem	4	11 194	14 007	16 464	17 807
Kap. pož. při STA k expoz. vůči institucím	10	8 047	9 801	10 889	10 904
Kap. pož. při STA k podnikovým expoz.	11	787	1 382	807	2 181
Kap. pož. při STA k retailovým expoz.	12	2 360	2 824	4 768	4 722
Kap. pož. k pozičnímu, měnovému a komoditnímu riziku celkem	38	1 739	2 731	7 910	10 028
Kap. pož. k trž. riziku při stand. přístupu (STA) celkem	39	1 739	2 731	7 910	10 028
Kap. pož. při STA k akciovému riziku	41	322	51	3 576	3 572
Kap. pož. při STA k měnovému riziku	42	1 417	2 680	4 334	6 456
Kap. pož. k operačnímu riziku celkem	45	25 897	15 234	15 234	15 234
Kap. pož. k oper. riziku při BIA	46	25 897	15 234	15 234	15 234