



Člen a akcionář Burzy cenných papírů Praha

Člen České asociace obchodníků s cennými papíry



INFORMAČNÍ POVINNOST

PODLE PŘÍLOHY Č. 24 A 25 K VYHLÁŠCE Č. 123/2007 SB.

společnosti

CAPITAL PARTNERS a.s.

**SE SÍDLEM DUŠNÍ 22, PRAHA 1
IČ: 60 28 13 08**

k 31.3.2011

1.
Údaje o společnosti

CAPITAL PARTNERS a.s.

Sídlo

Dušní 22, PRAHA 1, PSČ 110 05

IČO

602 81 308

Datum zápisu v obchodním rejstříku

6.4.1994

Poslední změna v obchodním rejstříku

Zapsáno 28.3.2011 - změna předmětu podnikání (viz bod 4.)

1.3.2010 – Ing. Ondřej Faltys - den zániku členství v představenstvu

16.9.2009 - Vladimír Černý - den vzniku členství v představenstvu

16.9.2009 – Tomáš Vavřinec – den vzniku členství v představenstvu

28.8.2009– Ing. Michaela Pospíšilová– den vzniku členství v dozorčí radě

Výše základního kapitálu

40 000 000

Výše splaceného základního kapitálu

100%

Emitované akcie

40 kusů akcií na jméno ve jmenovité hodnotě 1 000 000,- Kč v listinné podobě

Organizační struktura

Nejvyšším orgánem společnosti je valná hromada. Statutárním orgánem je dvoučlenné představenstvo volené valnou hromadou po předchozím souhlasu České národní banky. Kontrolním orgánem společnosti, kterému přísluší dohled na výkon působnosti představenstva a uskutečňování podnikatelské činnosti společnosti, je tříčlenná dozorčí rada, volená valnou hromadou.

Představenstvo

Předseda představenstva

Vladimír Černý
od 16.9.2009

Pan Vladimír Černý absolvoval v roce 1995 makléřskou zkoušku a získal povolení k výkonu činnosti makléře. V roce 2000 absolvoval Vyšší obchodní podnikatelskou školu, obor Bankovníctví a finance. Od roku 1995 působil ve společnosti CAPITAL PARTNERS a.s. od roku 1995 jako vedoucí makléř (obchodování a organizace obchodování na všech trzích, přímé obchody, řízení obchodního oddělení). Od roku 1996 působil ve stejné společnosti jako obchodní ředitel (řízení obchodního oddělení, oddělení analýzy a správy portfolia a oddělení pro styk s klienty, příprava obchodní strategie společnosti, produktů, smluv a realizace obchodních případů), ve stejném roce se stal ředitelem společnosti a předsedou představenstva a v těchto funkcích působí dodnes.

Členství v orgánech jiných právnických osob: C&V AGRO s.r.o. – jednatel, Společnost Bohuňov, a.s. - předseda dozorčí rady, ITS Com s.r.o. – jednatel, FORS CAPITAL investiční společnost a.s. – předseda představenstva

Místopředseda představenstva

Tomáš Vavřinec
od 16.9.2009

Pan Tomáš Vavřinec vystudoval gymnázium, přírodovědnou větev. V letech 1982-1989 pracoval ve Státní bance Československé nejprve jako operátor, později jako systémový programátor. V letech 1990-1992 vykonával funkci hlavního inženýra VS v Investiční bance, a.s. V letech 1993-1994 pracoval v Bance Bohemia, a.s., jako vrchní bankovní expert odpovědný za přípravu, implementaci a provoz pracoviště SWIFT. Od roku 1994 pracuje v různých funkcích ve společnosti CAPITAL PARTNERS a.s.

Členství v orgánech jiných právnických osob: ITS Com s.r.o. – jednatel, C&V AGRO s.r.o. – jednatel, Společnost Bohuňov, a.s. - místopředseda dozorčí rady

Členství v orgánech jiných právnických osob: C&V AGRO s.r.o. – jednatel, Společnost Bohuňov, a.s. – místopředseda dozorčí rady, ITS Com s.r.o. – jednatel

Dozorčí rada

Předseda dozorčí rady

Michaela Čermínová
od 30.7.2008

Paní Michaela Čermínová vystudovala gymnázium v Ostrově nad Ohří (1985-1989). Dále absolvovala v letech 1989 – 1991 čtyři studijní semestry na Přírodovědecké fakultě UK v Praze. Poté absolvovala studium jazyků a základů administrativy na Obchodní akademii v Karlových Varech.

Paní Michaela Čermínová působí ve společnosti CAPITAL PARTNERS a.s. od 1.3.1995 nejprve jako samostatná účetní, pak vedoucí oddělení účetnictví a ekonomická ředitelka.

Členství v orgánech jiných právnických osob : FORS CAPITAL investiční společnost a.s. - předseda dozorčí rady

Místopředseda dozorčí rady

Vladimír Bukovan
od 13.4.2007

Absolvoval Střední průmyslovou školu v Jihlavě, v letech 1996-2000 pracoval v různých funkcích ve společnostech TIPAINVESTING, spol. s r.o., Stratego Invest a.s., BODY INTERNATIONAL BROKERS a.s. Od roku 2000 působí ve společnosti CAPITAL PARTNERS a.s., nejprve jako makléř, nyní jako vedoucí makléř.

Členství v orgánech jiných právnických osob: BFC CAPITAL s.r.o. – jednatel, FORS CAPITAL investiční společnost a.s. - místopředseda dozorčí rady

Člen dozorčí rady

Ing. Michaela Pospíšilová
od 28.8.2009

Paní Ing. Michaela Pospíšilová absolvovala studium na Ekonomicko – správní fakultě Univerzity Pardubice, Obor ekonomie se specializací na kapitálové trhy. V lednu 2002 nastoupila do společnosti CAPITAL PARTNERS a.s. do oddělení backoffice, následně působila na pozicích vedoucí backoffice, a poté ekonomická ředitelka.

Členství v orgánech jiných právnických osob: Člen výboru Společenství pro dům Volmanova č.p. 1886, Čelákovice

Kontrolní orgány

Kontrolními orgány společnosti jsou útvar Interního auditu a útvar Compliance a řízení rizik. Kontrolní orgány jsou podřízeny přímo představenstvu a jsou rovněž představenstvem jmenovány.

Společnost je rozčleněna do tří divizí:

1. Divize generálního ředitele (1,00)¹

Zajišťuje komplexní řízení společnosti. V jejím čele stojí generální ředitel.

2. Obchodní divize (9,14)

Zajišťuje poskytování investičních služeb zákazníkům. V jejím čele stojí obchodní ředitel. Divize se dále člení na oddělení:

FRONT OFFICE

ANALYTICKÉ ODDĚLENÍ

ASSET MANAGEMENT

3. Ekonomická divize (9,16)

Zajišťuje servis při poskytování investičních služeb, a to zejména vypořádáním obchodů, vedením evidence a účetní evidence. V jejím čele stojí ekonomický ředitel. Divize se člení na oddělení:

BACKOFFICE

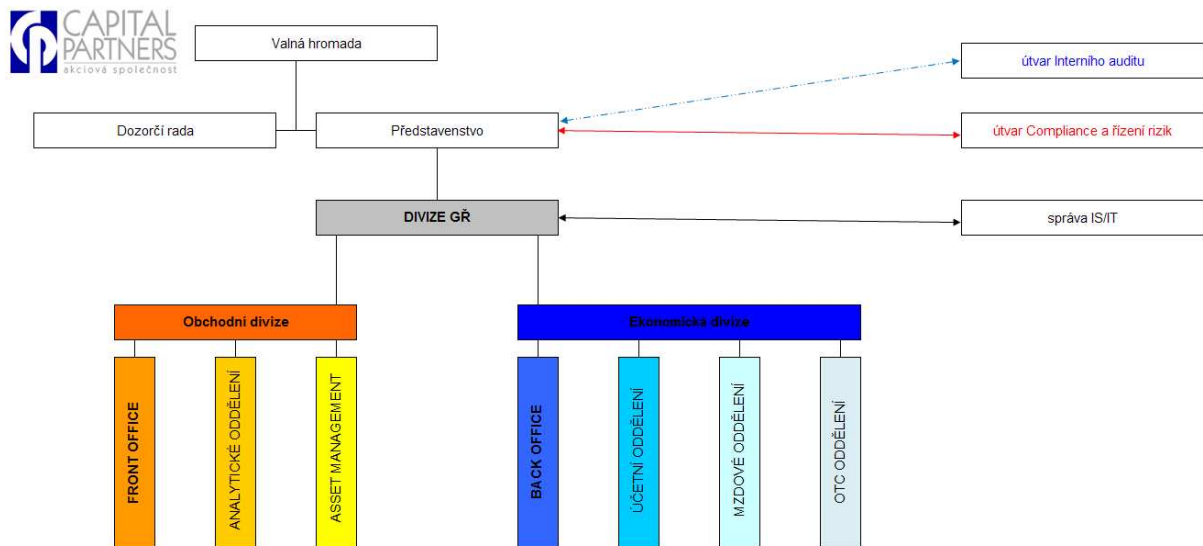
ÚČETNÍ ODDĚLENÍ

MZDOVÉ ODDĚLENÍ

OTC ODDĚLENÍ

Průměrný přepočtený stav zaměstnanců společnosti k 31.3.2011 činil **23,057**.

Organizační schéma znázorňuje následující obrázek:



Vzhledem ke změně předmětu podnikání společnosti, které nabylo účinnosti dne 1.3.2011 a ke skutečnosti, že od tohoto data společnost neposkytuje

¹ počet zaměstnanců divize – přepočtený stav

investiční služby, je od tohoto data organizační struktura přizpůsobena pouze k činnostem souvisejícím s vydáváním zákaznického majetku a plněním povinností s tím souvisejících.

2. **Akcionáři**

ITS Com s.r.o.
Dušní 22, PRAHA1
jediný akcionář

3. **Struktura konsolidačního celku**

OSOBY

- 1) **Vladimír Černý**, bytem Mrač 93, 257 21 Poříčí nad Sázavou, rodné číslo 591119/1407
- 2) **ITS Com s.r.o.**, se sídlem Praha 1, Dušní 22, PSČ: 110 00, identifikační číslo 26152231, spisová značka C. 74890 vedená u rejstříkového soudu v Praze
- 3) **CAPITAL PARTNERS a.s.**, se sídlem Praha 1, Dušní 22, PSČ: 110 05, identifikační číslo 60281308, spisová značka B. 4127 vedená u rejstříkového soudu v Praze.
- 4) **FORS CAPITAL investiční společnost a.s.**, se sídlem Praha 1, Dušní 22, PSČ: 110 05, identifikační číslo 28425057, spisová značka B. 14427 vedená u rejstříkového soudu v Praze
- 5) **C&V AGRO s.r.o., se sídlem Praha 1, Dušní 22, PSČ 110 00, identifikační číslo 276 27 373, C 119907** vedená u rejstříkového soudu v Praze.
- 6) **BENEŠOV INVEST s.r.o.**, se sídlem Benešov, Tyršova 2077, PSČ 25601, identifikační číslo 27444023, spisová značka C 112741 vedená u rejstříkového soudu v Praze.
- 7) **Tomáš Vavřínek**, Sukova 1218, 251 01 Říčany, rodné číslo 620928/0627.
- 8) **Bc. Zdeněk Fürst**, r.č. 721019/0570, Benešov, Nová pražská 2143, PSČ 256

Popis vztahů

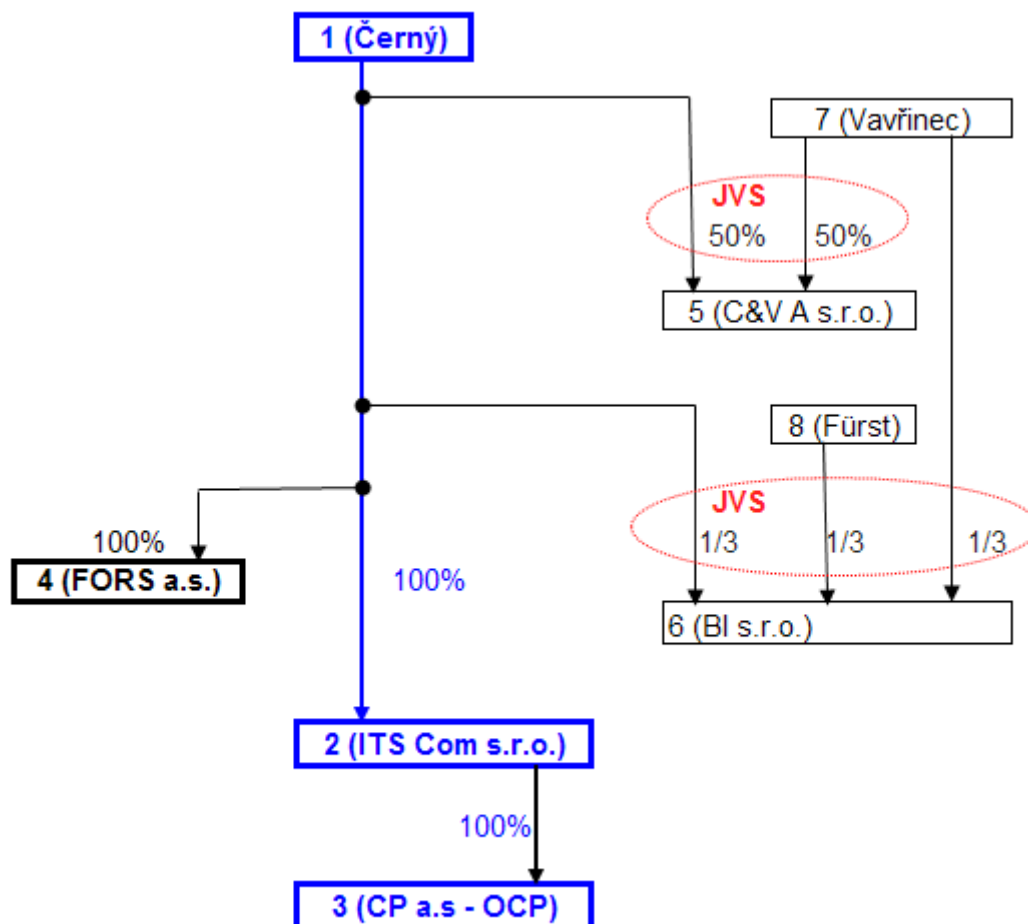
A) Osoba uvedená v odst. 1) je jediným společníkem osoby uvedené v odst. 2).

Osoba uvedená v odst. 2) přímo ovládá osobu uvedenou v odst. 3) jako její jediný akcionář.
Osoba uvedená v odst. 1) nepřímo ovládá osobu uvedenou v odst. 3).

B) Osoba uvedená v odst. 1) vlastní 100% podíl na základním kapitálu a hlasovacích právech osoby uvedené v odst. 4).

C) Osoby uvedené odst. 1), 7) a 8) - Každá z těchto osob vlastní 1/3 podíl na základním kapitálu a hlasovacích právech osoby uvedené v odst. 6 a jednáním ve shodě přímo ovládají tuto osobu.

D) Osoby uvedené v odst. 1) a 7) – Každá z těchto osob vlastní 1/2 podíl na základním kapitálu a hlasovacích právech osoby uvedené v odst. 5 a jednáním ve shodě přímo ovládají tuto osobu.



Konsolidační celek osob č. 1 až 6 (podle ZPKT) je skupinou smíšené holdingové osoby podle § 151 odst. 1 písm. h) ZPKT. Osoba č. 1 je smíšenou holdingovou osobou podle § 151 odst. 1 písm. e) ZPKT

Činnost podle zápisu v obchodním rejstříku

Poskytování hlavních investičních služeb podle § 4 odst. 2 písm. a) až e) a g) až h) a doplňkových investičních služeb podle § 4 odst. 3 písm. a) až f) zákona č. 256/2004 Sb., o podnikání na kapitálovém trhu, obchodníkem s cennými papíry – platné do 28. března 2011

Přehled skutečně vykonávaných činností

Hlavní investiční služby

přijímání a předávání pokynů týkajících se investičních nástrojů

- provádění pokynů týkajících se investičních nástrojů na účet zákazníka

- obchodování s investičními nástroji na vlastní účet

- obhospodařování majetku zákazníka, je-li jeho součástí investiční nástroj, na základě volné úpravy v rámci smluvního ujednání

- investiční poradenství týkající se investičních nástrojů

- upisování nebo umisťování investičních nástrojů se závazkem jejich upsání

- umisťování investičních nástrojů bez závazku jejich upsání

Doplňkové investiční služby

úschova a správa investičních nástrojů včetně souvisejících služeb

- poskytování úvěru nebo půjčky zákazníkovi za účelem umožnění obchodu s investičními nástroji, na němž se poskytovatel úvěru nebo půjčky podílí

- poradenská činnost týkající se struktury kapitálu, průmyslové strategie a s tím souvisejících otázek, jakož i poskytování porad a služeb týkajících se přeměn společností, nebo převodů podniků

- poskytování investičních doporučení a analýz investičních příležitostí nebo podobných obecných doporučení týkajících se obchodování s investičními nástroji

- provádění devizových operací souvisejících s poskytováním investičních služeb

- služby související s upisováním nebo umisťováním investičních nástrojů

- společnost je dále oprávněna provádět veřejné dražby cenných papírů a dále činnosti, které je podle obchodního zákoníku oprávněn vykonávat pouze obchodník s cennými papíry.

S účinností od 1. března 2011 došlo **ke změně předmětu podnikání** :

Výroba, obchod a služby neuvedené v přílohách 1 až 3 živnostenského zákona

Údaje o plnění pravidel obezřetného podnikání uveřejňovaných na individuálním základě

Údaje o strategiích a postupech řízení rizik

Obchodník s ohledem na povahu a rozsah poskytovaných investičních služeb je nebo může být vystavena těmto rizikům:

- **Úvěrové riziko.**

Úvěrové riziko společnost definuje jako riziko dosažení ztráty z důvodu neschopnosti nebo nevěle protistrany (zákazníka nebo OCP, banky) plnit podmínky sjednané ve smlouvě zejména v důsledku poskytování investiční služby podle § 4 odst. 3 písm. c).

- **Tržní riziko**

Tržní riziko společnost definuje jako riziko ztráty v důsledku výkyvů tržní hodnoty jednotlivých aktiv a pasiv společnosti v důsledku změn tržních cen (akciových kursů, měnových kursů, úrokových sazeb ...). Společnost může být vystavena akciovému riziku v důsledku obchodů na vlastní účet. Vzhledem k poskytování služeb v cizích měnách, je společnost vystavena také měnovému riziku v důsledku držení některých aktiv v cizích měnách. Společnost není vystavena úrokovému ani komoditnímu riziku.

- **Riziko likvidity**

Riziko likvidity definuje společnost jako riziko ztráty spojeno s neschopností společnosti plnit své závazky z důvodu nedostatku pohotově likvidních prostředků – t.j. hotovosti a zůstatků na bankovních účtech.

- **Operační riziko**

Operační riziko společnost definuje jako riziko ztráty vlivem nedostatků či selhání vnitřních procesů, lidského faktoru nebo systémů či riziko ztráty vlivem vnějších skutečností. Společnost posuzuje právní riziko také jako riziko operační.

V rámci operačního rizika se jedná zejména o riziko použití finančních prostředků nebo investičních prostředků zákazníků pro obchody jiných zákazníků, riziko likvidity z důvodů překročení limitů půjček zákazníkům a další nesystematická rizika z důvodu chyb a omylů zaměstnanců a investičních zprostředkovatelů, překročení oprávnění konkrétních osob či nedodržení interních předpisů a zákonných ustanovení, včetně rizika sankcí.

- **Riziko koncentrace**

Společnost definuje riziko koncentrace jako riziko ztráty v důsledku nadměrného vystavení se určitému typu rizika vůči protistraně nebo skupině protistran s podobnými charakteristikami (t.j. stejné odvětví, určitá zeměpisná oblast, stejný typ podnikání ...). Riziko koncentrace vzniká jako důsledek nedostatečné diverzifikace poskytovaných služeb.

3. Zásady, strategie, procesy, organizační uspořádání řízení jednotlivých rizik a techniky jejich snižování

3.1. Hlavní obecné zásady, uplatňované při řízení rizik jsou:

- a) Organizační struktura společnosti s řádným, průhledným a uceleným vymezením činností a rozhodovacích pravomocí umožňující efektivní řízení a vyhodnocování rizik
- b) znalost a přesné dodržování pracovních postupů, oprávnění omezení a zákazů, určených interními a právními předpisy,
- c) znalost a přesné dodržování limitů stanovených interními a právními

předpisy

- d) denní sledování a vyhodnocování výše kapitálových rezerv na krytí jednotlivých rizik – kapitálové přiměřenosti
- e) dodržování zásad správy informačního systému,
- f) kontrolní činnost vedoucích zaměstnanců,
- g) kontrolní činnost útvaru Compliance a řízení rizik a Interního auditora,
- h) audit prováděný auditorskou společností,
- i) činnost statutárního a dozorčího orgánu podle obchodního zákoníku a stanov společnosti.

3.2. Strategie, zásady, vyhodnocování a organizační uspořádání systému řízení rizik dle jednotlivých kategorií

Úvěrové riziko

Kromě výše uvedených obecných zásad společnost při řízení úvěrového rizika uplatňuje tyto strategie, procesy a techniky snižování úvěrového rizika:

- společnost sjednává smlouvy s protistranami, které jsou kapitálově silné a stabilní
- společnost poskytuje úvěry pouze investorům, kteří mají dostatečné zkušenosti s investováním na kapitálovém trhu
- společnost poskytuje úvěry pouze investorům, kteří disponují určitou výší majetku
- společnost denně sleduje a dodržuje limity angažovanosti a výši kapitálové přiměřenosti
- společnost aktuálně sleduje, vyhodnocuje a dodržuje podmínky stanovené smlouvami a Všeobecnými obchodními podmínkami týkající se poskytování úvěrů
- společnost poskytuje úvěry v souvislosti s poskytováním investiční služby podle § 4 odst. 3 písm. c) pouze na vybraných trzích a na vybrané cenné papíry s ohledem na likviditu a volatilitu

Organizační uspořádání řízení úvěrového rizika

- útvar Compliance a řízení rizik denně vyhodnocuje výši limitů angažovanosti a kapitálové přiměřenosti a kontroluje jejich dodržování
- útvar Compliance a řízení rizik stanoví oddělení pověřenému obchodováním pro každý obchodní den maximální objem a výši úvěrů, které může daný obchodní den poskytnout
- Oddělení pověřené obchodováním sleduje a dodržuje limity stanovené útvarem Compliance a řízení rizik a další stanovené smlouvami a Všeobecnými obchodními podmínkami
- Překročení denních limitů stanovených útvarem Compliance a řízení rizik, interními a právními předpisy hlásí oddělení pověřené obchodováním okamžitě útvaru Compliance a řízení rizik
- Útvar Compliance a řízení rizik pravidelně informuje představenstvo o dodržování výše uvedených limitů
- Útvar Compliance a řízení rizik okamžitě informuje představenstvo o překročení těchto limitů

Tržní riziko – akciové riziko

Kromě výše uvedených obecných zásad společnost při řízení akciového rizika uplatňuje tyto strategie, procesy a techniky snižování akciového rizika:

- obchodování s investičními instrumenty na vlastní účet společnost systematicky ve velké rozsahu neprovádí s výjimkou obchodů souvisejících s poskytnutím nebo zajištěním úvěru a vynucených obchodů jako důsledek chyb a oprav zjištěných v rámci provádění pravidelných rekonciliací.
- společnost denně sleduje a kontroluje obchody prováděné na vlastní účet
- společnost denně vyhodnocuje riziko spojené s obchody na vlastní účet

Organizační uspořádání řízení akciového rizika

- Oddělení pověřené obchodováním provede obchod na vlastní účet pouze v rozsahu a za podmínek stanovených interními předpisy.
- Útvar Compliance a řízení rizik denně vyhodnocuje riziko z takových obchodů a dohlíží na dodržování souvisejících ustanovení interních předpisů oddělením pověřeným obchodováním
- Útvar Compliance a řízení rizik pravidelně informuje představenstvo o dodržování výše uvedených ustanovení
- Útvar Compliance a řízení rizik okamžitě informuje představenstvo o porušení těchto ustanovení

Tržní riziko – měnové riziko

Kromě výše uvedených obecných zásad společnost při řízení měnového rizika uplatňuje tyto strategie, procesy a techniky snižování měnového rizika:

- společnost se vystavuje měnovému riziku pouze z důvodu poskytování investičních služeb v cizích měnách
- společnost denně sleduje a vyhodnocuje měnové riziko

Organizační uspořádání řízení měnového rizika:

- Útvar Compliance a řízení rizik denně sleduje a vyhodnocuje velikost měnového rizika
- Útvar Compliance a řízení rizik pravidelně informuje představenstvo o míře podstupovaného měnového rizika
- V případě, že velikost měnového rizika se blíží výši stanovených kapitálových rezerv na krytí měnového rizika, útvar Compliance a řízení rizik informuje o tom představenstvo a navrhne způsob a rozsah eliminace tohoto rizika

Riziko likvidity

Kromě výše uvedených obecných zásad společnost při řízení rizika likvidity uplatňuje tyto strategie, procesy a techniky snižování rizika likvidity:

- denně plánuje budoucí peněžní toky na období T+1 až T+3
- dodržuje limity stanovené vyhláškou a burzovními pravidly (minimální výše pohotově likvidních prostředků)
- důsledně dodržuje pravidla a zásady nakládání peněžních prostředků zákazníků a vlastních peněžních prostředků

Organizační uspořádání řízení měnového rizika:

- Oddělení pověřené vypořádáním denně plánuje budoucí peněžní toky a vytváří podklady pro řízení rizika likvidity

- Útvar Compliance a řízení rizik kontroluje dodržování limitů, pravidel a zásad nakládání peněžních prostředků
- Útvar Compliance a řízení rizik denně vyhodnotí podklady vyhotovené oddělením pověřeným vypořádáním a stanoví převody sald pokud hrozí nedostatek peněžních prostředků na jednotlivých účtech společnosti
- Útvar Compliance a řízení rizik pravidelně informuje představenstvo o dodržování limitů a zásad nakládání s peněžními prostředky
- Útvar Compliance a řízení rizik informuje představenstvo vždy, pokud dojde k porušení některých výše uvedených ustanovení

Operační riziko

Kromě výše uvedených obecných zásad společnost při řízení operačního rizika uplatňuje tyto strategie, procesy a techniky snižování operačního rizika:

- důsledné dodržování pravidla čtyř očí
- školení zaměstnanců ohledem limitů, vnitřních předpisů a právních předpisů
- většina transakcí oddělení FRONT-OFFICE je prováděna elektronicky bez zásahu osob, čím se chyba lidského faktoru minimalizuje
- rekonciliace a kontroly pohybu finančních prostředků, investičních instrumentů a dodržování limitů jsou prováděny na denní bázi, čím se zabezpečí včasné zjištění chyb a jejich náprava
- důsledné dodržování archivačního řádu správcem informačního systému, čím se minimalizují ztráty v důsledku selhání informačního systému
- pravidelné proškolení zaměstnanců ohledem předpisů upravujících legalizaci trestní činnosti a praní špinavých peněz

Organizační uspořádání řízení operační riziko:

- každý zaměstnanec je povinen řídit se při výkonu své činnosti vnitřními předpisy obchodníka a platnými právními předpisy
- kontrolu nad dodržováním vnitřních předpisů a platnými právními předpisy zaměstnanci jednotlivých oddělení provádí vedoucí svého oddělení
- Následnou kontrolu provádí útvar Compliance a řízení rizik a vnitřní audit

Riziko koncentrace

Kromě výše uvedených obecných zásad společnost při řízení rizika koncentrace uplatňuje tyto strategie, procesy a techniky snižování rizika koncentrace:

- především důsledné dodržování limitů angažovanosti a kapitálové přiměřenosti stanovené právními předpisy a dále vnitřními předpisy obchodníka

Organizační uspořádání řízení rizika koncentrace:

- útvar Compliance a řízení rizik denně vyhodnocuje výši limitů angažovanosti a kapitálové přiměřenosti a kontroluje jejich dodržování
- Útvar Compliance a řízení rizik pravidelně informuje představenstvo o dodržování výše uvedených limitů
- Útvar Compliance a řízení rizik okamžitě informuje představenstvo o překročení těchto limitů

6.

Struktura údajů o finanční situaci, kapitálu a kapitálových požadavcích obchodníka s cennými papíry

a) Struktura údajů o finanční situaci obchodníka s cennými

1. Čtvrtletní rozvaha

A	B	K 31.3.2011	K 31.12.2010	K 30.9.2010	K 30.6.2010
Aktiva celkem	1	75 962	669 953	670 906	654 473
Pokladní hotovost a pohledávky vůči centrálním bankám	2	103	46	239	212
Pokladní hotovost	3	103	46	239	212
Pohledávky vůči centrálním bankám	4	0	0	0	0
Finanční aktiva k obchodování	5	1 885	1 968	1 277	1 284
Deriváty k obchodování s kladnou reálnou hodnotou	6	0	0	0	0
Kapitálové nástroje k obchodování	7	1 885	1 968	1 277	1 284
Dluhové cenné papíry k obchodování	8	0	0	0	0
Pohledávky k obchodování	9	0	0	0	0
Pohledávky k obchodování vůči úvěrovým institucím	10	0	0	0	0
Pohledávky k obchodování vůči j. osobám než úvěr. institucím	11	0	0	0	0
Ostatní pohledávky k obchod. sektorově nečleněné	12	0	0	0	0
Finanční aktiva v reálné hodnotě vykáz. do zisku nebo ztráty	13	0	0	0	0
Kapitálové nástroje v reálné hodnotě vykázané do Z/Z	14	0	0	0	0
Dluhové cenné papíry v reálné hodnotě vykázané do Z/Z	15	0	0	0	0
Pohledávky v reálné hodnotě vykázané do zisku nebo ztráty	16	0	0	0	0
Pohledávky v reálné hodnotě vykázané do Z/Z vůči úvěr. inst.	17	0	0	0	0
Pohledávky v RH vykázané do Z/Z vůči j.osobám než úvěr.inst.	18	0	0	0	0
Ostatní pohledávky v RH vykázané do Z/Z sektorově nečleněné	19	0	0	0	0
Realizovatelná finanční aktiva	20	120	120	120	120
Kapitálové nástroje realizovatelné	21	120	120	120	120
Dluhové cenné papíry realizovatelné	22	0	0	0	0
Pohledávky realizovatelné	23	0	0	0	0
Pohledávky realizovatelné vůči úvěrovým institucím	24	0	0	0	0
Pohledávky realizovatelné vůči j.osobám než úvěr.institucím	25	0	0	0	0
Ostatní pohledávky realizovatelné sektorově nečleněné	26	0	0	0	0
Úvěry a jiné pohledávky	27	59 461	636 014	653 801	630 295
Dluhové cenné papíry neobchodovatelné	28	0	0	0	0
Pohledávky	29	59 461	636 014	653 801	630 295
Pohledávky vůči úvěrovým institucím	30	43 936	94 418	85 318	92 074
Pohledávky vůči osobám jiným než úvěrovým institucím	31	0	308 095	303 031	274 078
Ostatní pohledávky sektorově nečleněné	32	15 525	233 501	265 452	264 143
Finanční investice držené do splatnosti	33	0	0	0	0
Dluhové cenné papíry držené do splatnosti	34	0	0	0	0
Pohledávky držené do splatnosti	35	0	0	0	0
Pohledávky držené do splatnosti vůči úvěrovým institucím	36	0	0	0	0
Pohledávky držené do splatnosti vůči j.osobám než úvěr.inst.	37	0	0	0	0
Ostatní pohledávky držené do splatnosti sektorově nečleněné	38	0	0	0	0
Zajišťovací deriváty s kladnou reálnou hodnotou	39	0	0	0	0
Zajišť. deriváty s kladnou RH - zajištění reálné hodnoty	40	0	0	0	0
Zajišť. deriváty s kladnou RH - zajištění peněžních toků	41	0	0	0	0
Zajišť.deriváty s kl.RH- zaj.čistých investic do zahr.jedn.	42	0	0	0	0
Zajišť.deriváty s kladnou RH-zajištění úrok.rizika - RH	43	0	0	0	0
Zajišť.deriváty s kladnou RH- zajištění úrok.rizika-pen.toky	44	0	0	0	0

Kladné změny reálné hodnoty portfolia zajišťovaných nástrojů	45	0	0	0	0
Hmotný majetek	46	533	607	696	767
Pozemky, budovy a zařízení	47	533	607	696	767
Investice do nemovitostí	48	0	0	0	0
Nehmotný majetek	49	23	31	39	47
Goodwill	50	0	0	0	0
Ostatní nehmotný majetek	51	23	31	39	47
Účasti v přidružených a ovládaných osobách a ve spol.podn.	52	0	0	0	0
Daňové pohledávky	53	0	0	0	0
Pohledávky ze splatné daně	54	0	0	0	0
Pohledávky z odložené daně	55	0	0	0	0
Ostatní aktiva	56	13 837	31 167	14 734	21 748
Neoběžná aktiva a vyřazované skupiny určené k prodeji	57	0	0	0	0

A	B	K 31.3.2011	K 31.12.2010	K 30.9.2010	K 30.6.2010
Závazky a vlastní kapitál celkem	1	75 962	669 953	670 906	654 473
<u>Závazky celkem</u>	<u>2</u>	<u>31 447</u>	<u>611 684</u>	<u>599 342</u>	<u>580 816</u>
Vklady, úvěry a ostatní finanční závazky vůči centr.bankám	3	0	0	0	0
Finanční závazky k obchodování	4	22 657	551 922	571 644	548 616
Deriváty k obchodování se zápornou reálnou hodnotou	5	0	0	0	0
Závazky z krátkých prodejů	6	0	0	0	0
Vklady, úvěry a ostatní finanční závazky k obchodování	7	22 657	551 922	571 644	548 616
Vklady, úvěry a ostatní fin.závazky k obch. vůči úvěr.inst.	8	0	0	0	0
Vklady, úvěry a ost.fin.závaz.k obch.vůči j.os.než úvěr.inst	9	0	308 095	303 031	272 906
Ostatní finanční závazky k obchodování sektorově nečleněné	10	22 657	243 827	268 613	275 710
Emitované dluhové CP určené k odkupu v krátkém období	11	0	0	0	0
Finanční závazky v reálné hodnotě vykázané do zisku/ztráty	12	0	0	0	0
Vklady,úvěry a ostatní finanční závazky v RH vykázané do Z/Z	13	0	0	0	0
Vklady,úvěry a ost.fin.závaz.v RH vyk.do Z/Z vůči úvěr.inst.	14	0	0	0	0
Vklady a ost.fin.záv.v RH vyk.do Z/Z vůči j.os.než úvěr.inst	15	0	0	0	0
Ostatní fin.závazky v RH hodnotě vykáz.do Z/Z sektor.nečlen.	16	0	0	0	0
Emitované dluhové CP v RH vykázané do zisku nebo ztráty	17	0	0	0	0
Podřízené závazky v RH vykázané do zisku nebo ztráty	18	0	0	0	0
Finanční závazky v naběhlé hodnotě	19	0	0	0	0
Vklady, úvěry a ostatní finanční závazky v naběhlé hodnotě	20	0	0	0	0
Vklady a ost.fin.závazky v naběhlé hodnotě vůči úvěr.inst.	21	0	0	0	0
Vklady a ost.fin.záv.v naběhlé hodn.vůči j.os.než úvěr.inst.	22	0	0	0	0
Ostatní finanční závazky v naběhlé hodnotě sektor.nečleněné	23	0	0	0	0
Emitované dluhové cenné papíry v naběhlé hodnotě	24	0	0	0	0
Podřízené závazky v naběhlé hodnotě	25	0	0	0	0
Finanční závazky spojené s převáděnými aktivy	26	0	0	0	0
Zajišťovací deriváty se zápornou reálnou hodnotou	27	0	0	0	0
Zajišť. deriváty se zápornou RH - zajištění reálné hodnoty	28	0	0	0	0
Zajišť. deriváty se zápornou RH - zajištění peněžních toků	29	0	0	0	0
Zajišť.deriváty s záp.RH- zaj.čistých investic do zahr.jedn.	30	0	0	0	0
Zajišť.deriváty se zápornou RH-zajištění úrok.rizika - RH	31	0	0	0	0
Zajišť.deriváty s záp.RH-zajištění úrok.rizika-peněžní toky	32	0	0	0	0
Záporné změny reál. hodnoty portfolia zajišťovaných nástrojů	33	0	0	0	0
Rezervy	34	0	0	5 092	5 582
Rezervy na restrukturalizace	35	0	0	0	0
Rezervy na daně a soudní spory	36	0	0	3 203	3 693
Rezervy na důchody a podobné závazky	37	0	0	0	0
Rezervy na podrozvahové položky	38	0	0	0	0
Rezervy na nevýhodné smlouvy	39	0	0	0	0
Ostatní rezervy	40	0	0	1 889	1 889
Daňové závazky	41	18	18	21	21
Závazky ze splatné daně	42	0	0	0	0
Závazky z odložené daně	43	18	18	21	21

Ostatní závazky	44	8 772	59 744	22 585	26 597
Základní kapitál družstev splatný na požádání	45	X	X	X	X
Závazky spojené s vyřazovanými skupinami určenými k prodeji	46	0	0	0	0
Vlastní kapitál celkem	47	44 515	58 269	71 564	73 657
Základní kapitál	48	40 000	40 000	40 000	40 000
Splacený základní kapitál	49	40 000	40 000	40 000	40 000
Nesplacený základní kapitál	50	0	0	0	0
Emisní ážio	51	0	0	0	0
Další vlastní kapitál	52	0	0	0	0
Kapitálová složka finančních nástrojů	53	0	0	0	0
Ostatní kapitálové nástroje	54	0	0	0	0
Fondy z přecenění a ostatní oceňovací rozdíly	55	0	0	0	0
Oceňovací rozdíly z hmotného majetku	56	0	0	0	0
Oceňovací rozdíly z nehmotného majetku	57	0	0	0	0
Zajištění čistých investic do zahraničních jednotek	58	0	0	0	0
Zajištění peněžních toků	59	0	0	0	0
Oceňovací rozdíly z realizovatelných finančních aktiv	60	0	0	0	0
Oceň.rozdíly z neoběž.aktiv a ukončov.čin.určených k prodeji	61	0	0	0	0
Ostatní oceňovací rozdíly	62	0	0	0	0
Rezervní fondy	63	8 000	8 000	8 000	8 000
Nerozdělený zisk (neuhrazená ztráta) z předchozích období	64	10 269	11 592	11 592	11 592
Vlastní akcie	65	0	0	0	0
Zisk (ztráta) za běžné účetní období	66	-13 754	-1 323	11 972	14 065

2. Čtvrtletní výkaz zisku a ztráty

A	B	K 31.3.2011	K 31.12.2010	K 30.9.2010	K 30.6.2010
Zisk z finanční a provozní činnosti	1	3 795	103 506	91 801	72 047
Úrokové výnosy	2	5 260	31 799	21 901	13 754
Úroky z pohledávek vůči centrálním bankám	3	0	0	0	0
Úroky z finančních aktiv k obchodování	4	0	0	0	0
Úroky z finančních aktiv v reálné hodnotě vykázaných do Z/Z	5	0	0	0	0
Úroky z realizovatelných finančních aktiv	6	0	0	0	0
Úroky z úvěrů a jiných pohledávek	7	5 225	31 415	21 602	13 521
Úroky z finančních investic držených do splatnosti	8	0	0	0	0
Zisk ze zajišťovacích úrokových derivátů	9	0	0	0	0
Úroky z ostatních aktiv	10	35	384	299	233
Úrokové náklady	11	-4 503	-16 231	-16 287	-10 726
Úroky na vklady, úvěry a ost.fin.závazky vůči centr.bankám	12	0	0	0	0
Úroky na finanční závazky k obchodování	13	0	0	0	0
Úroky na finanční závazky v reálné hodnotě vykázané do Z/Z	14	0	0	0	0
Úroky na finanční závazky v naběhlé hodnotě	15	0	0	0	0
Ztráta ze zajišťovacích úrokových derivátů	16	0	0	0	0
Úroky na ostatní závazky	17	-4 503	-16 231	-16 287	-10 726
Náklady na základní kapitál splatný na požádání	18	0	0	0	0
Výnosy z dividend	19	0	48	47	9
Výnosy z dividend z finančních aktiv k obchodování	20	0	39	38	0
Výnosy z dividend z finan.aktiv v RH vykázaných do Z/Z	21	0	0	0	0
Výnosy z dividend z realizovatelných finančních aktiv	22	0	9	9	9
Výnosy z dividend od přidružených a ovládaných osob	23	0	0	0	0
Výnosy z poplatků a provizí	24	17 168	383 996	309 612	248 877
Poplatky a provize z operací s finan.nástroji pro zákazníky	25	15 898	364 257	294 626	238 672
Poplatky a provize z obstarání emisí	26	0	0	0	0
Poplatky a provize z obstarání finančních nástrojů	27	15 898	364 117	294 526	238 572
Poplatky a provize za poradenskou činnost	28	0	140	100	100
Poplatky a provize z clearingů a vypořádání	29	0	0	0	0
Poplatky a provize za obhospodařování hodnot	30	0	24	0	0
Poplatky a provize za správu, úschovu a uložení hodnot	31	23	196	156	119
Poplatky a provize z příslibů a záruk	32		0	0	0

Poplatky a provize z platebního styku	33	0	0	0	0
Poplatky a provize ze strukturovaného financování	34	0	0	0	0
Poplatky a provize ze sekuritizace	35	0	0	0	0
Poplatky a provize z ostatních služeb	36	1 247	19 519	14 830	10 086
Náklady na poplatky a provize	37	-11 688	-271 758	-220 942	-178 263
Poplatky a provize na operace s finančními nástroji	38	-10 838	-269 348	-219 203	-176 834
Poplatky a provize na obhospodařování hodnot	39	0	0	0	0
Poplatky a provize na správu, úschovu a uložení hodnot	40	0	0	0	0
Poplatky a provize na clearing a vypořádání	41	0	0	0	0
Poplatky a provize na sekuritizaci	42	0	0	0	0
Poplatky a provize na ostatní služby	43	-850	-2 410	-1 739	-1 429
Realizované Z/Z z finan.aktiv a závazků nevykáz. v RH do Z/Z	44	0	0	0	0
Zisk (ztráta) z realizovatelných finančních aktiv	45	0	0	0	0
Zisk (ztráta) z úvěrů a jiných pohledávek	46	0	0	0	0
Zisk (ztráta) z finančních investic drženy do splatnosti	47	0	0	0	0
Zisk (ztráta) z finančních závazků v naběhlé hodnotě	48	0	0	0	0
Zisk (ztráta) z ostatních závazků	49	0	0	0	0
Zisk (ztráta) z finančních aktiv a závazků k obchodování	50	-65	1 881	3 496	1 637
Zisk (ztráta) z kapitálových nástrojů a akciových derivátů	51	-65	1 881	3 496	1 637
Zisk (ztráta) z úrokových nástrojů (včetně úrok. derivátů)	52	0	0	0	0
Zisk (ztráta) z měnových nástrojů (včetně měn. derivátů)	53	0	0	0	0
Zisk (ztráta) z úvěrových nástrojů (včetně úvěr. derivátů)	54	0	0	0	0
Zisk (ztráta) z komodit a komoditních derivátů	55	0	0	0	0
Zisk (ztráta) z ostatních nástrojů včetně hybridních	56	0	0	0	0
Zisk (ztráta) z finan. aktiv a závazků v RH vykázané do Z/Z	57	0	0	0	0
Zisk (ztráta) ze zajišťovacího účetnictví	58	0	0	0	0
Kurzové rozdíly	59	-1 358	5 359	3 069	3 679
Zisk (ztráta) z odúčtování aktiv j. než drženy k prodeji	60	0	0	0	0
Ostatní provozní výnosy	61	34	1 306	1 190	990
Ostatní provozní náklady	62	-1 053	-32 894	-10 285	-7 910
Správní náklady	63	-18 957	-97 802	-72 520	-50 973
Náklady na zaměstnance	64	-12 843	-50 008	-35 221	-22 707
Mzdy a platy	65	-11 271	-43 871	-30 725	-19 536
Sociální a zdravotní pojištění	66	-1 477	-5 619	-4 112	-2 912
Penzijní a podobné výdaje	67	-95	-518	-384	-259
Náklady na dočasné zaměstnance	68	0	0	0	0
Odměny - vlastní kapitálové nástroje	69	0	0	0	0
Ostatní náklady na zaměstnance	70	0	0	0	0
Ostatní správní náklady	71	-6 114	-47 794	-37 299	-28 266
Náklady na reklamu	72	-273	-9 692	-8 294	-6 218
Náklady na poradenství	73	-618	-6 929	-5 633	-4 332
Náklady na informační technologie	74	-1 378	-5 430	-3 867	-2 523
Náklady na outsourcing	75	-465	-2 620	-1 485	-990
Nájemné	76	-1 680	-8 626	-6 891	-5 117
Jiné správní náklady	77	-1 700	-14 497	-11 129	-9 086
Odpisy	78	-88	-503	-358	-268
Odpisy pozemků, budov a zařízení	79	-80	-447	-310	-228
Odpisy investic do nemovitostí	80	0	0	0	0
Odpisy nehmotného majetku	81	-8	-56	-48	-40
Tvorba rezerv	82	0	0	-5 092	-5 582
Ztráty ze znehodnocení	83	1 496	-1 738	-1 859	-1 159
Ztráty ze znehodnocení finan.aktiv nevykázaných v RH do Z/Z	84	1 496	-1 738	-1 859	-1 159
Ztráty ze znehodnocení finančních aktiv v pořizovací ceně	85	0	0	0	0
Ztráty ze znehodnocení realizovatelných finančních aktiv	86	0	0	0	0
Ztráty ze znehodnocení úvěrů a jiných pohledávek	87	1 496	-1 738	-1 859	-1 159
Ztráty ze znehodnocení finan.investic drženy do splatnosti	88	0	0	0	0
Ztráty ze znehodnocení nefinančních aktiv	89	0	0	0	0
Ztráty ze znehodnocení pozemků, budov a zařízení	90	0	0	0	0
Ztráty ze znehodnocení z investic do nemovitostí	91	0	0	0	0

Ztráty ze znehodnocení goodwillu	92	0	0	0	0
Ztráty ze znehodnocení nehmotného majetku	93	0	0	0	0
Ztráty ze znehodnocení účastí v přídr.a ovlád.os.a sp.podn.	94	0	0	0	0
Ztráty ze znehodnocení ostatních nefinančních aktiv	95	0	0	0	0
Negativní goodwill bezprostředně zahrnutý do výkazu Z/Z	96	0	0	0	0
Podíl na Z/Z přídr. a ovládaných osob a společných podniků	97	0	0	0	0
Zisk nebo ztráta z neoběžných aktiv a vyřazovaných skupin	98	0	0	0	0
Zisk nebo ztráta z pokračujících činností před zdaněním	99	-13 754	3 463	11 972	14 065
Náklady na daň z příjmů	100	0	-4 786	0	0
Zisk nebo ztráta z pokračujících činností po zdanění	101	-13 754	-1 323	11 972	14 065
Zisk nebo ztráta z ukončované činnosti po zdanění	102	0	0	0	0
Zisk nebo ztráta po zdanění	103	-13 754	-1 323	11 972	14 065

3. Poměrové ukazatele

	název ukazatele	K 31.3.2011	K 31.12.2010	K 30.9.2010	K 30.6.2010
		hodnota	hodnota	hodnota	hodnota
1	Ukazatel kapitálové přiměřenosti	10,83%	10,89%	10,92%	12,04%
2	Zadluženost I.	12,74%	61,07%	80,13%	56,50%
3	Zadluženost II.	19,74%	631,31%	556,00%	414,23%
4	Rentabilita průměrných aktiv (ROAA)	-16,39%	-0,22%	2,01%	4,48%
5	Rentabilita průměrného kapitálu Tier1 (ROAE)	-107,11%	-1,92%	22,26%	37,13%
6	Rentabilita tržeb	-320,46%	-0,34%	5,16%	11,30%
7	Správní náklady na zaměstnance (v tis. Kč)	822,18	2 853,53	2 218,82	1 561,67

b) Struktura údajů o kapitálu obchodníka s cennými papíry

1. Údaje o kapitálu na individuálním základě

A	B	K 31.3.2011	K 31.12.2010	K 30.9.2010	K 30.6.2010
Kapitál	1	38 814	57 415	58 543	58 441
Původní kapitál (Tier 1)	2	44 491	58 237	59 552	59 544
Odčitatelné položky od původ. a dodat.kapitálu (Tier1+Tier2)	27	-5 677	-822	-1 009	-1 103

c) Struktura údajů o kapitálových požadavcích obchodníka s cennými papíry

1. Údaje o kapitálových požadavcích na individuálním základě

A	B	K 31.3.2011	K 31.12.2010	K 30.9.2010	K 30.6.2010
Kapitálové požadavky celkem	1	28 663	42 169	42 870	38 830
Kap. pož. k úvěrovému riziku celkem	2	837	13 455	13 768	11 194
Kap. pož. k úvěr. riziku při STA celkem	3	837	13 455	13 768	11 194
Kap. pož. k úvěr. riziku při STA k expozicím celkem	4	837	13 455	13 768	11 194
Kap. pož. při STA k expoz. vůči institucím	10	418	10 424	10 887	8 047
Kap. pož. při STA k podnikovým expoz.	11	178	1 105	662	787
Kap. pož. při STA k retailovým expoz.	12	241	1 926	2 219	2 360
Kap.pož. k pojičnickému, měnovému a komoditnímu riziku celkem	38	1 929	2 817	3 205	1 739
Kap. pož. k trž. riziku při stand. přístupu (STA) celkem	39	1 929	2 817	3 205	1 739
Kap. pož. při STA k akciovému riziku	41	227	236	439	322
Kap. pož. při STA k měnovému riziku	42	1 702	2 581	2 766	1 417
Kap. pož. k operačnímu riziku celkem	45	25 897	25 897	25 897	25 897
Kap. pož. k oper. riziku při BIA	46	25 897	25 897	25 897	25 897

7.

Struktura údajů o objemu obchodů v rámci poskytování investičních služeb

	Parametr P0088 - Druh cenného papíru	za 1. čtvrtletí 2011 (v tis. Kč)
Objem obchodů s cennými papíry celkem		2 264 418
obchody pro klienty		2 258 394
obchody pro klienty v rámci obhospodařování		1 045
investiční cenné papíry - akcie a obdobné cenné papíry	211	1 045
investiční cenné papíry - dluhopisy a obdobné cenné papíry		0
investiční cenné papíry - ostatní		0
cenné papíry kolektivního investování		0
nástroje peněžního trhu		0
ostatní obchody pro klienty		2 257 349
investiční cenné papíry - akcie a obdobné cenné papíry	211/27	2 174 743
investiční cenné papíry - dluhopisy a obdobné cenné papíry		0
investiční cenné papíry - ostatní		0
cenné papíry kolektivního investování	217	82 606
nástroje peněžního trhu		0
obchody na vlastní účet		6 024
investiční cenné papíry - akcie a obdobné cenné papíry	211	4 887
investiční cenné papíry - dluhopisy a obdobné cenné papíry		0
investiční cenné papíry - ostatní		0
cenné papíry kolektivního investování	217	1 137
nástroje peněžního trhu		0